

OCTOBRE 2018

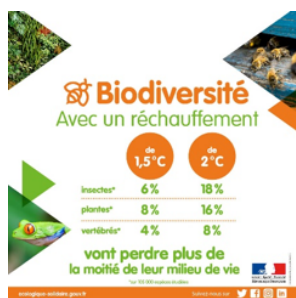
1'23

\* Pour 1 minute 23 d'information responsable et sociétale



CITY • ONE

Au rythme d'émissions actuelles, le réchauffement climatique atteindra 1,5 °C entre 2030 et 2052.



Vous avez probablement entendu parler du rapport présenté le 8 octobre dernier par le GIEC (Groupe Intergouvernemental d'experts sur le changement climatique). Demandé par la convention cadre des Nations Unies

sur les changements climatiques, ce rapport doit servir de base scientifique aux discussions de la COP 24 qui commencera le 3 décembre 2018 à Katowice en Pologne.

## QU'EST-CE QUE LE GIEC ?

C'est une organisation créée en 1988 à la demande du G7 dont le rôle est d'expertiser l'information scientifique, technique et socio-économique qui concerne le risque de changement climatique provoqué par l'homme.

## ET COMMENT TRAVAILLE LE GIEC ?

Le GIEC n'est pas un laboratoire de recherche, mais un organisme qui effectue une évaluation et une synthèse des travaux de recherche menés dans les laboratoires du monde entier et dans la littérature scientifique sur la question de l'influence de l'homme sur le climat.

Il est subdivisé en 3 groupes de travail qui ont la charge de conduire les expertises sur :  
Les travaux publiés ou en cours qui portent sur le fonctionnement

## COMMENT EST-CE ORGANISÉ ?

Le GIEC n'est pas une association de personnes physiques, mais une association de pays : ses membres sont des nations. Les personnes qui siègent aux assemblées du GIEC représentent donc des pays membres.

A peu près tous les pays membres des Nations Unies sont membres du GIEC qui fonctionne avec un budget propre et dont le programme de travail est discuté en assemblée générale. Chaque pays membre dispose d'une voix.

du climat et les variations climatiques passées ou à venir (groupe 1).

Les travaux publiés ou en cours qui portent sur la vulnérabilité de la biosphère et de notre système socio-économique face aux risques du changement climatique (groupe 2).

Les travaux publiés ou en cours sur les scénarios d'émission de gaz à effet de serre et la manière de réduire nos émissions (groupe 3).

## ALORS QUE DIT CE FAMEUX RAPPORT ?

Les effets en France comme ailleurs d'une hausse de température de plus de 2°C sont très significatifs, mais il est encore possible du point de vue géophysique, de freiner la hausse de la température globale et de limiter les dégâts pour l'humanité et son environnement.

Les différentes options pour ne pas dépasser 1,5 °C de réchauffement nécessitent des transformations radicales, dans tous les secteurs de la société et dans le monde

entier. Et leur mise en œuvre doit être immédiate si on ne veut pas imposer aux générations futures le recours à des techniques d'extraction du CO2 atmosphérique risquées.

City One s'associe en tant qu'entreprise citoyenne à cette nécessité de modifier ses habitudes en mesurant son impact particulier et en augmentant son engagement en matière de RSE, notamment à travers l'introduction de véhicules

hybrides dans sa flotte automobile, en mettant en œuvre un plan de recyclage des déchets ou en valorisant des initiatives promouvant les circuits courts de distribution. On ne peut pas changer les choses seuls mais on peut en revanche accompagner le changement !

Et n'oubliez pas...octobre rose pour soutenir la lutte contre le cancer du sein...et la SEEPH à venir.